

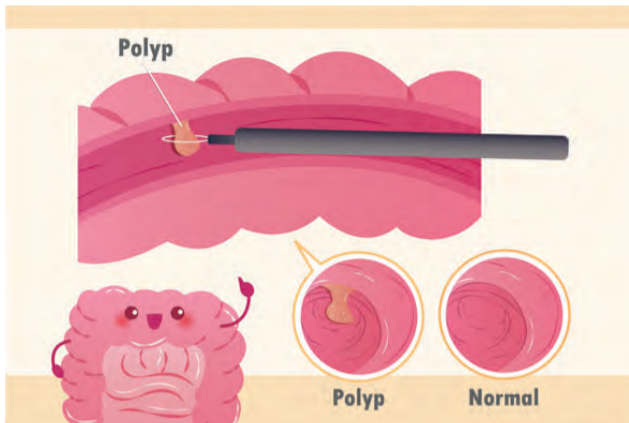
# ירידה בהיענות לבדיקות לגילוי מוקדם של סרטן המעי הגס

■ ד"ר שלמה לבקוביץ' ו"ר עמותת "צו מניעה": "מבוגרים חוששים להיבדק בבדיקות סקר לסרטן, בדיקות שעשינו מראים כי במגזר החרדי קיימת תופעה של בושה וחשש יותר ממגזרים אחרים" ■

את כמות החולים שמאובחנים בשלב מאוחר יחסית של המחלה ומוריד את סיכויי ההחלמה.

"לקורונה אין עדיין פתרון, אך לסרטן המעי הגס יש פתרון", הוסיף ד"ר לבקוביץ'. "בדיקת דם סמוי שמומלצת בכל שנה מעל גיל 50, או בדיקת קולונוסקופיה, כל 5-10 שנים, יכולות להציל את חי הנבדק. במהלך הבדיקה מאותרים פוליפים חשודים כהתחלות של גידולים סרטניים והם מנוטלים במקום. חשוב לציין כי לרוב לסרטן המעי הגס אין תסמינים מוקדמים והגילוי בשלב מוקדם אפשרי רק בבדיקת סקר מקדימה, שמצילה חיים כפשוטו. יש לפנות לרופא המשפחה ולבקש הפנייה לבדיקה שאינה כרוכה בתשלום".

ב"צו מניעה" מזכירים כי במכתב שפורסם בשנים האחרונות שעליו חתמו גדולי ישראל, הגאון הגדול רבי שמעון בעדני שליט"א, הגאון הגדול רבי יצחק זילברשטיין שליט"א, הגאון רבי שריאל רוזנברג שליט"א והגאון רבי משה שאול קליין שליט"א, מופיעה קריאה מפורשת לקבוצות הסיכון לגשת להיבדק.



אנשים חוששים לצאת מהבית. סקרי עומק מראים כי במגזר החרדי קיימת תופעה של בושה וחשש יותר ממגזרים אחרים, מה שמעלה

במחצית השנה האחרונה נרשמה ירידה בכמות בדיקות הסקר לסרטן המעי הגס. זאת עקב החשש מקורונה המביא אוכלוסיות בסכון ובייחוד אוכלוסיות מבוגרות להימנע מיציאה מהבית ומביקור לא הכרחי במרפאה. כך מתריעה עמותת "צו מניעה" הפועלת להעלאת שיעור הבדיקות לסרטן המעי הגס בקרב היציבור.

ד"ר שלמה לבקוביץ' ו"ר עמותת צו מניעה, מסר בתדרוך לתקשורת כי להימנעות מביצוע בדיקות לגילוי מוקדם של סרטן המעי הגס ישנן השלכות מסכנות חיים. "סרטן המעי הגס היא מחלת הסרטן השנייה בשכיחותה בישראל. בדיקות מוקדמות מעלות באופן דרמטי את סיכויי ההישרדות - שיעורי ההחלמה באיבחון מוקדם לסרטן המעי הגס הם כ-90% לעומת שיעורי הישרדות נמוכים של 10%-20% בשלבים מאוחרים של המחלה!"

ד"ר לבקוביץ' ציין כי בכל שנה חולים בישראל כ-3,000 אנשים בסרטן המעי הגס, וכ-1,400 אנשים מתים ממנה. "בשל הקורונה,

## יחידת קורונה בילדים בסורוקה

כ-500 מקרי קורונה בילדים הגיעו עד כה ל-20 בתי חולים בישראל, כ-300 מתוכם אושפזו. כך עולה מנתוני היחידה למחלות זיהומיות בילדים בסורוקה, המרכזת את נתוני התחלואה הקשורה ל-COVID-19 בילדים בישראל.

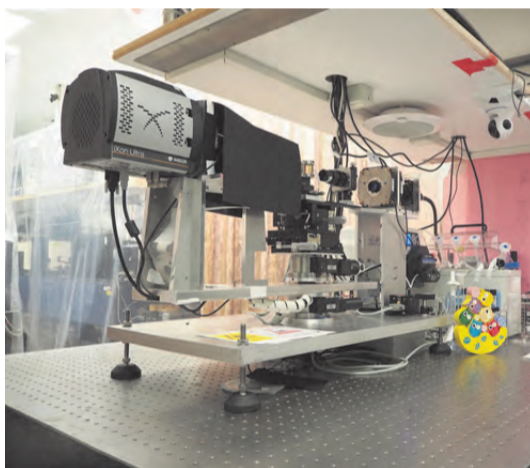
למעלה מ-45 מקרי קורונה קשים בילדים דווחו בבתי החולים, מהם כ-29 דווחה הסתמנות של דלקת רב מערכתית pmis.

פרופ' שלום בן שימול, מומחה במחלות זיהומיות בילדים בסורוקה, שמרכז ועוקב אחר הנתונים, מציין: "כל הילדים הללו (pmis) הגיעו עם סימפטומים של חום גבוה, עליה במדדי דלקת ופגיעה רב מערכתית, כולל מעורבות לבבית, נשימתית, כליתית, המטולוגית, נוירולוגית ואחרת. חלקם (כעשרה) מציגים תמונה דמוית מחלת קוואסקי. כעשרה מטופלים נזקקו לטיפול תומך נשימה בטיפול נמרץ, לעיתים הנשמה, ולעיתים תמיכה פחות פולשנית".

רוב הילדים טופלו בסטרואידים, חלקם גם בנגודנים (IVIG), אנטיביוטיקה קלה רחבת טווח ותרופות שונות לשמירה על לחץ הדם ופעילות הלב. התגובה לטיפול, בעיקר בסטרואידים, מצוינת וכל הילדים עד כה החלימו לחלוטין.

"המפתח להצלחה בטיפול הוא זיהוי מהיר של התסמינים ע"י הרופאים, שמעלים את החשד למחלה בשלב מוקדם מאד. בעקבות זאת, הטיפול ניתן במהרה - והתוצאות, כאמור, משיבועות רצון".

## טכנולוגיה חדשנית להאצת גילוי תרופות



מערכת LightCode

משמעותית את שיעור הכשלונות בניתוחים אלה. מערכת Experium - מערכת לבישה המפחיתה את חשיפתם של צוותים רפואיים לנגיפים ולחיידקים הנישאים באוויר.

פיתוחים חדשניים בתחום הרפואה: LightCode, טכנולוגיה חדשנית להאצת גילוי תרופות, זכתה במקום הראשון בתוכנית היוזמת BizTEC 2020 בטכניון. הטכנולוגיה פועלת באמצעות זיהוי הפוטנציאל של מולקולות קטנות לשמש בתרופות חדשות.

פיתוח תרופה חדשה אורך כעשור ומצריך השקעה של מיליארדי דולרים. כ-90% מהתרופות המגיעות לשלבי הפיתוח הקליניים "נופלות" בדרך לשוק, ושיעור הכשלונות הגבוה מוביל לכך שמחיריהן של תרופות חדשות גבוהים מאוד. מרבית התרופות מבוססות על מולקולות קטנות הנקשרות לחלבונים בגוף. הטכנולוגיה החדשה מסייעת לזיהוי המולקולות באמצעות גילויים של גלי אור ייחודיים.

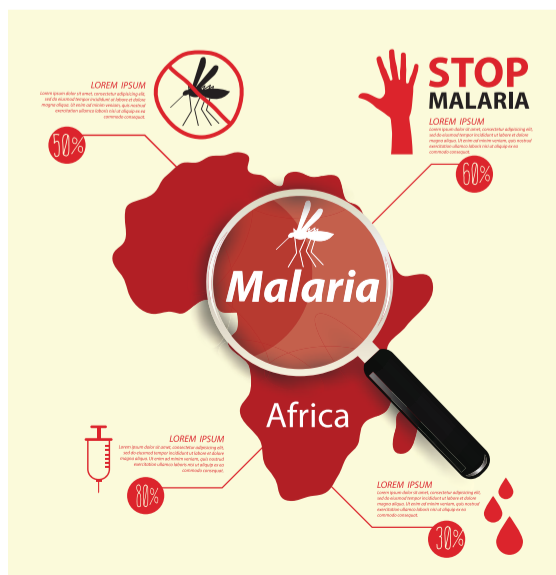
בין הפיתוחים הנוספים שהוצגו - A chord - לאיתור מוקדם של התפרצות בקרב חולי סכיזופרניה. Footvibes - טכנולוגיה לשיקום הליכה. soundFlow - ניטור שינויים משמעותיים בזרימת הדם בכלי הדם. EasyLine - טכנולוגיית צנתור חדשה המפחיתה

### במקרה נדיר בישראל

## תושב נהריה נפטר ממלריה בה נדבק באפריקה

לקחו טיפול מונע. מקרי מוות ממלריה נדירים ומתרחשים אחת למספר שנים.

תושב נהריה בן 60 נפטר ממלריה, בה לקה לאחר נסיעה לצ'אד שבאפריקה.



החולה, קצין בכיר לשעבר, הגיע למרכז הרפואי לגליל (בית החולים בנהריה) עם חום גבוה ותחושת בילבול. האיש סיפר כי ביקר לאחרונה באחת ממדינות אפריקה. לאחר שנשללה האפשרות של קורונה, התגלה כי נדבק במחלת המלריה, מחלה זיהומית המצויה באזורים טרופיים.

בעקבות הידרדרות מהירה במצבו, הועבר החולה לאשפוז ביחידה לטיפול נמרץ, שם קיבל טיפול ייעודי ממוקד למלריה וטיפול תומך נוסף. אולם מצבו התדרדר והוא נפטר לאחר יומיים וחצי שבהם היה מורדם ומנושם.

מנהל היחידה לטיפול נמרץ ד"ר ניקולא מחול, הסביר כי החולה סבל מקריסה רב מערכתית, כולל מערכות הכליות, הדם והמוח. "אני מבקש מכל אדם המגיע ממדינה טרופית וסובל מחום גבוה, להגיע מיידית ובדחיפות האפשרית לחדר המיון, כדי למנוע את התפשטות המחלה וגרימת נזקים שעלולים להיות בלתי הפיכים".

מחלת המלריה אינה נפוצה בישראל, אך שכיחה יחסית אצל אנשים השבים מאפריקה או ממדינה נגועה אחרת שלא

### מחקר אמריקאי חדש:

## חולה קורונה ראשוני מדביק בממוצע 50% מבני הבית

עד כמה נפוצה ההדבקה בקורונה בתוך המשפחה? מחקר אמריקאי חדש משיב על השאלה: חולה קורונה מדביק בממוצע 50% מבני הבית. 3/4 מבין בני המשפחה שנמצאו חיוביים, נדבקו בתוך חמישה ימים.

במחקר נכללו 101 משקי בית מטנסי וויסקונסין, שכללו 101 חולי קורונה ראשוניים ועוד 191 בני בית. נבחרו רק חולים שהתגוררו עם לפחות בן בית אחד, שלא סבל מתסמינים בזמן תחילת המחלה של החולה. החוקרים מאוניברסיטת ונדרביילט עקבו אחרי משקי הבית במשך שבועה ימים לאחר שהחולה הראשון בבית התגלה כחיובי. החוקרים ניהלו תצפית יומית אינטנסיבית אחרי בני ביתם של החולים, שהתבקשו לתעד ולדווח על תסמינים ובמקביל עברו בדיקות קורונה.

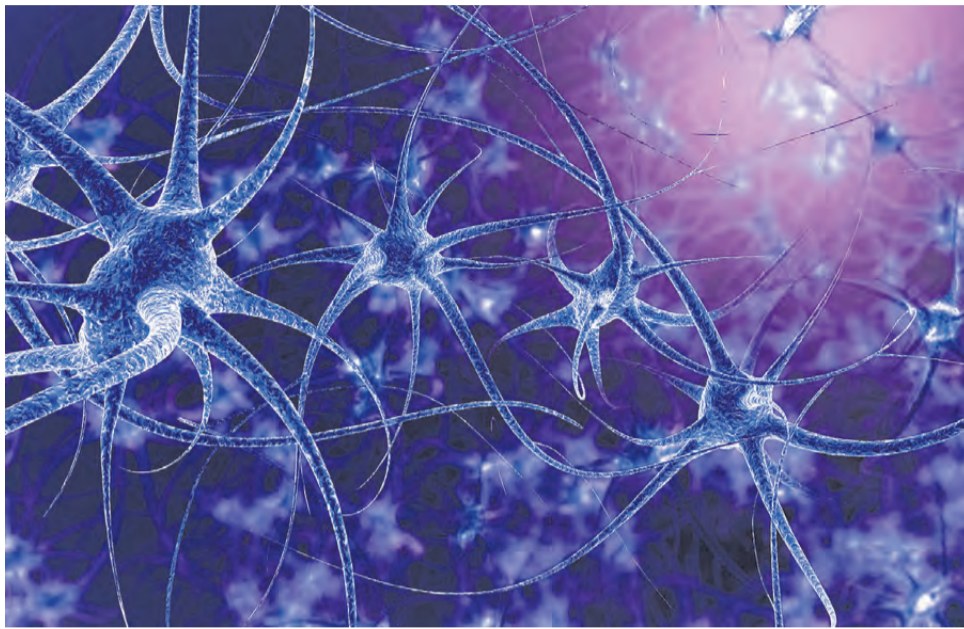
במחקר, שמימציאו מתפרסמים ב-MMWR היוצא לאור ע"י המרכז לבקרת מחלות CDC, נמצא שיעור הדבקה משני של 53% בקרב בני הבית של חולי קורונה. 14% מבני הבית היו בני פחות מ-18 שנים, 40% מהחולים בילו יותר מארבע שעות עם אחד מבני הבית יום או יותר לפני הופעת המחלה. לא נמצאו הבדלים בין חולי קורונה מבוגרים או ילדים.

מסקנת המחקר: מכיוון שהעברה ביתית של קורונה גבוהה, שכיחה ומתרחשת מוקדם לאחר הופעת המחלה, אנשים שחושדים שיש להם קורונה צריכים לבודד את עצמם מייד עם הופעת הסימפטומים. במקביל, כל בני הבית צריכים ללבוש מסכות בתוך חללים משותפים בבית, כדי להפחית את הסיכון להדבקה.

# התגלה מנגנון חדש להתפתחות אלצהיימר ופרקינסון

■ חוקרים בישראל זיהו שכבת הגנה ייחודית במערכת העצבים האנושית, המאפשרת למוח לבצע פעולות מורכבות ולצרוך כמויות של חמצן ללא חשש להיווצרות רעלים ■

החוקרים זיהו שכבת הגנה נוספת במערכת העצבים - המאפשרת למוח אנושי לבצע פעילות מורכבות ומגוונות, תוך צריכת כמויות עצומות של חמצן ללא חשש להרעלה עצמית בתנאי שיגרה. ואולם, בתנאים בלתי צפויים, המערכת עלולה ללקות באובדן גמישות ושכירות וכתוצאה מכך, במחלות ניוון עצבים. החוקרים זיהו את מערכת בקרת איכות החלבונים כנקודת שבירות של מערכת העצבים האנושית. עם הגיל, כאשר יכולת הגוף להתחדשות עצמית פוחתת, נחשף האופי השברירי של מערכת העצבים, שבא לידי ביטוי בשכיחות גבוהה של מחלות ניוון עצבים.



חוקרים ישראליים איתרו מנגנון חדש להתפתחות אלצהיימר ופרקינסון. המחקר, שפורסם בכתב עת בינלאומי יוקרתי, עשוי להוביל לפיתוח אסטרטגיות חדשות ברפואת מחלות מערכת העצבים.

במחלות ניווניות של מערכת העצבים, כמו אלצהיימר, פרקינסון או ALS, התסמינים הנורולוגיים מופיעים באופן הדרגתי ומחמירים במשך הזמן. החוקרים מאוניברסיטת בן גוריון מצביעים על גורם גנטי בהתפתחות של מחלות אלה שלא היה מוכר עד כה, שנמצא בגנים האחראים על הגנת הגוף מפני נזקי חמצן.

במהלך צריכת חמצן בגוף, נוצרים רעלים מסוג "נגזרות חמצן פעילות". מערכת העצבים מייצרת כמות גדולה במיוחד של רעלים אלה, שעלולים להסב נזק לדנ"א, לחלבונים ולשומנים, אם לא ינוטרלו במהרה. תאי מערכת העצבים, הנתונים לסכנה מוגברת בשל פגיעת הרעלים, מצויידים במנגנונים יעילים במיוחד על מנת לשרוד.

פרופ' סטס אנגל שעמד בראש המחקר, מסביר: "התובנה הזאת מובילה למסקנה שטיפולים יעילים למחלות ניווניות של מערכת העצבים צפויים להתבסס בעיקר על אסטרטגיות מניעתיות המכוונות לחיזוק נקודות השכירות של מערכת העצבים. המחקר הנוכחי עשוי לשמש בתור קו מנחה לפיתוח האסטרטגיות האלה".

## חיי פעוטה שנחתכה בצווארה ניצלו בחסדי שמים בניתוח חירום

חייה של פעוטה, שנחתכה בצווארה משבר של בקבוק זכוכית בסופר, ניצלו בניתוח חירום במרכז שניידר. התינוקת בת השנה וחצי, נפצעה כאשר עגלת הסופר עליה ישבה התהפכה והיא נפלה על בקבוק זכוכית שנשבר וחתך את צווארה. התינוקת הובילה לבית החולים שניידר לרפואת ילדים מקבוצת הכללית במצב קשה מאוד, הכרה ירודה ופגיעות צוואריות קשות, ביניהן חתך מלא של עורק הממוקם עמוק בצוואר האחורי לאורך החוליות, והועברה בדחיפות לחדר הניתוח.

התינוקת טופלה במקביל על ידי מרדימים, מנתחי א.א.ג., אורתופדיה, נוירוכירורגיה, כלי דם, לב, אחיות, טכנאים וטכנולוגים מצוות יחידת האולטראסאונד ומצנתרי לב ומוח על מנת להגיע לעורק המדמם. בעודה מנותחת הוחלט להעלותה על מכונת לב ריאה, כל זאת תוך כדי החייאה ממושכת. היום, חודש אחרי, דווח על התאוששות הפעוטה שמצבה מוגדר טוב מאוד.

ד"ר אפרת ברון הרלב, מנהלת מרכז שניידר לרפואת ילדים, אומרת כי "שילוב הכוחות, המוחות, והנפשות של כלל הצוותים הצילו את חייה של התינוקת הקטנה".



## טכנולוגיה חדשנית בבי"ח בירושלים: הדמייה תלת מימדית תנווט את הרופא בטיפול בלב



מערכת EPD-KODEX, מערכת הדמייה תלת מימדית שתנווט את הרופאים במהלך טיפול בהפרעות בקצב הלב, הושקה בימים אלה בבתי החולים שערי צדק והדסה.

מערכת המיפוי וההדמייה החדשנית שפותחה על ידי חברת רויאל פיליפס בשיתוף מדטרוניק, משמשת לטיפול בחולי-ים הסובלים מהפרעת הקצב הנפוצה של פיפור פרודוריום. בשונה משיטות ההדמייה הקיימות כמו רנטגן ו-CT, המערכת החדשה נית משלבת בין חיישנים וצנתרים בתוך הלב, כדי לבצע הדמייה של האנטומיה של הלב והפעילות החשמלית שלו. באופן זה, אלקטרו-פיזיולוגים (המתמחים בהפרעות קצב) יכולים לקבל מבט תלת מימדי של הלב תוך 3 דקות ולנווט אל המיקום הרצוי בקלות וביעילות, וללא שימוש בקרינה (צילום: יח"צ).

## בדיווח על מקרה נדיר פריחה קשה אצל תינוק נבעה מחוסר באבץ



תעלומה רפואית: מקרה נדיר של תינוק שפיתח פריחה קשה דמוית פסוריאזיס עקב חוסר באבץ. צמד רופאים ממרפאת עור בהרסברוק, גרמניה, מדווחים ב"ניו אינגלנד ג'ורנל אוף מדיסין" על מקרה של פעוט בן ארבעה חודשים שהובא למרפאה לאחר שסבל במשך שישה שבועות מפריחה שהולכת ומחמירה. התינוק ניזון מהנקה בלעדית, כך שלא ניתן היה לקשור את מצבו לתזונה כלשהי. בבדיקה התגלו רובדים רחבים של פריחה על הבטן, זרועות, רגליים, פנים וקרקפת ואזורים נוספים בגוף. לא נצפו מימצאים חריגים - אולם כאשר בוצעה לילד ביופטיית עור, עלו מימצאים שהצביעו על מחסור באבץ. בבדיקת מעבדה נמצאה רמת אבץ נמוכה מאוד, מסיבה לא ברורה - שכן רמות האבץ אצל האם היו תקינות. הילד אובחן כלוקה בדמטיטיס הקשורה למחסור באבץ. טיפול בתוספי אבץ הביא להיעלמות כמעט מלאה של הפריחה בתוך 5 ימים. מתן התוספים נמשך, ובמעקב של שנה הפריחה לא חזרה.

תמונת אילוסטרציה | באבץ, שכן הוא עשוי לחקות מצב של אטופיק דרמטיטיס עקשן או מחלות עור אחרות.

הרופאים ציינו כי בטיפול בתינוקות חשוב לקחת בחשבון מחסור